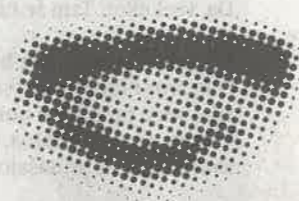


**Martina Grlič: Miselne krajine MMC KIBLA/KiBela/kustosinja Tena Bakšaj/○○○○○**

V dvajsetem stoletju je umetniško pokrajino ključno spremenilo razširjeno poznavanje psihoanalize, predvsem teorij Sigmunda Freuda, Carla Gustava Junga in Jacquesa Lacana, katerih ugotovitve so pustile pečat zlasti na polju modernistične literature in nadrealističnega slikarstva ter utrle pot psihoanalitični metodologiji pri analizi umetniških del z vseh polj ustvarjanja. Leča, skozi katero ocenjujemo umetnost, je ob upoštevanju dognanj o razslojenosti človeške psihe – njenih individualnih ter kolektivnih teženj – pridobila večjo ostrino in omogočila recipročen odnos med ustvarjanjem in branjem umetnine skozi steklo razumevanja človeškega ustroja. Čeprav so zgodnje psihoanalitične teorije v sodobni psihologiji deloma že zastarele, vseeno dajejo osnovo za razumevanje del iz določenega časa in še vedno vplivajo na sodobno umetnost skozi selektivno in kritično branje teorije, ki je oblikovala začetke psihoanalize.

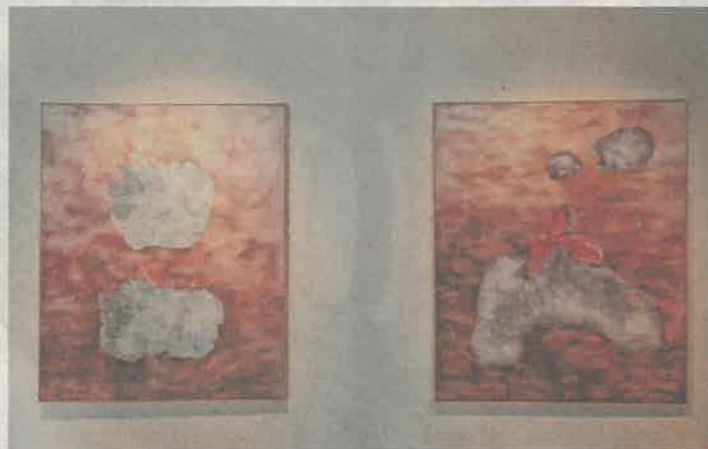
Martina Grlič (1982) je hrvaška umetnica, ki se v svojem delu osredotoča predvsem na figura-

**v očesu**

tivno slikarstvo in vpeljuje tematike politične, ekonomske in družbene zapuščine preko dekonstrukcije politike spomina, branja slike in vidikov spola. Splošno zanimanje za človeško psiho in delovanje naših možganov je pripeljalo tudi do razvoja kognitivne lingvistike in eden od njenih utemeljiteljev, George Lakoff, je služil kot inspiracija Martini Grlič pri snovanju razstave *Miselne krajine*. Ob branju knjige *Metaphors We Live By* (2003) jo je pritegnila definicija metafore, ki pravi, da je metafora temeljni mentalni mehanizem, ki nam omogoča, da na podlagi tega, kar že vemo iz neposrednega fizičnega, družbenega in kulturnega izkustva, razumemo

neskončno število novih in medsebojno razlikujočih se fenomenov. Olja na platnu se navezujejo na predhodno serijo del z naslovom *Hipermezija* (2021) in prav tako vključujejo skorajda fotorealistične objekte, lebdeče na zamegljenem ozadju.

Dela se osredotočajo na problematiziranje in raziskovanje spomina, ob tem pa umetnica vpeljuje tematike družine, delavskega razreda in ženskosti. Nič od tega ni očitno ob prvem ogledu razstavljenih del. Umetnica oblikuje unikatno estetiko, ki nas spomni na sanjske kvalitete nadrealizma, pop arta (prek realističnega slikanja vsakodnevnih predmetov) in ustvarja celoto, ki od daleč funkcionira kot grafična predelava fotografije in preseneti, ko opazimo nanose barve in potege čopiča. Fascinira nas preciznost naslikanih podob, ki primerno izvorni inspiraciji vplivajo na naš kolektivni spomin socialistično-kapitalistično prehodne jugoslovanske estetike, ko si ogledujemo politično simbolnen cvet naglja (*Stvari, ki pišejo zgodovino*), rožnate pentljice za otroke ali otroške lutke, cenene



Pristop Martine Grlič je svež, njen slog pa premišljen in kvalitetno izveden. FOTO SARA NUŠA GOLOB GRABNER

svečke na torti za rojstni dan (*Rojstnodnevne želje*) ter ogorke cigaret Marlboro (*Očkova ljubezen*). Vsi motivi kot izrezani lebdiijo na nedoločljivi zamegljeni podlagi, ki nas lahko prek Jungove metode asociacij spominja denimo na gozd ali gladino jezera, najbolj pa realistično prikaže pojavljanje naključnih predmetov v našem spominu ali sanjah, ko se izostrile en

ključen element. Umetnica spretno izpostavi človeško nostalgijo in našo tendenco spreminjanja običajnih predmetov v simbole nekega časa.

Dela odlikuje mehka slikarske tehnike in pogostih pastelnih barv. Estetika slik je nekoliko v nasprotju z namensko nizko osvetljenim prostorom, katerega tople in osredotočene luči odzamejo

celotni udarnosti sloga. Razstava se namreč prične z dvema velikofORMATNIMA slikama (*Ločeno, Ločeno II*), ki v predprostoru polno zaživita ob naravni svetlobi, ki poudari njune pastelno rožnate barve in mehke nedoločljive lebdeče motive. Intenzivna sporočilnost teh slik je v precejšnjem kontrastu z glavnim delom razstave in izpostavi pomembnost postavitev in svetlobe, četudi ob tem upoštevamo umetniščino morebitno željo po oblikovanju intimnega prostora poglobitve v podzavest. Prvi dve sliki vsekakor predstavljata vrh razstave tudi zaradi spretne umestitve del, katerih angleški naslov *Dissociated* bi bil bolj primerno preveden v *Disociirano*, s čimer bi jasneje najavil stopnjo, preden se človeški um izostrile in osredotoči.

Ob sliki *Košček za večnost*, na kateri je izpostavljen pramen ženskih las, ne pomislimo najprej na tematiziranje vsiljevanja idealov ženske lepote, prav tako nobena druga slika ni izrazito angažirana. K delom pristopamo subjektivno, z intuitivno prepoznavo naših lastnih miselnih krajin, prikazane

motive pa najprej ovrednotimo z lastnimi spomini in nostalgijo, kar prispeva tudi k senzibilni konceptualni zasnovi serije in izpostavi njeno učinkovitost. Širši umetničin koncept dodaja večslojnost razstave, a ta deluje tudi brez predhodnega branja obrazstavnega besedila, dela pa so izrazna tudi brez upoštevanja umetničine osebne angažiranosti in njene avtobiografskosti.

Uporaba psihoanalize in tematiziranje kognitivnih procesov nista v umetnosti nič novega, a zaradi širine in človekove večne fascinacije nad lastno psiho ponujata številne možnosti likovne interpretacije. Pristop Martine Grlič je vsekakor svež, njen slog pa premišljen in kvalitetno izveden. Razstava izžareva intimnost in rahločutnost, ki pritičeta osrednjemu konceptu, in v obiskovalcu izzove čustveno reakcijo, ne glede na manjše pomanjkljivosti izvedbe.

**Na ogled do 26. aprila.**

**SARA NUŠA GOLOB GRABNER**, umetnostna zgodovinarica in kustosinja